

NIVEAU D'ÉQUIPEMENT DES TERRITOIRES : DISPARITÉS ET CONSÉQUENCE SUR LES PRATIQUES DE LA VILLE

Webinaire ENERGeE Watch / 13 avril 2023

Séverine Albe-Tersiguel et Stéphanie Lesellier



Une présentation en trois temps

- **La base de données des équipements de L'Institut**
- **L'équipomètre : comparer les niveaux d'équipements des territoires**
- **Tout à 20 mn : l'accès aux équipements en grande couronne**

La base de données des équipements de l'Institut

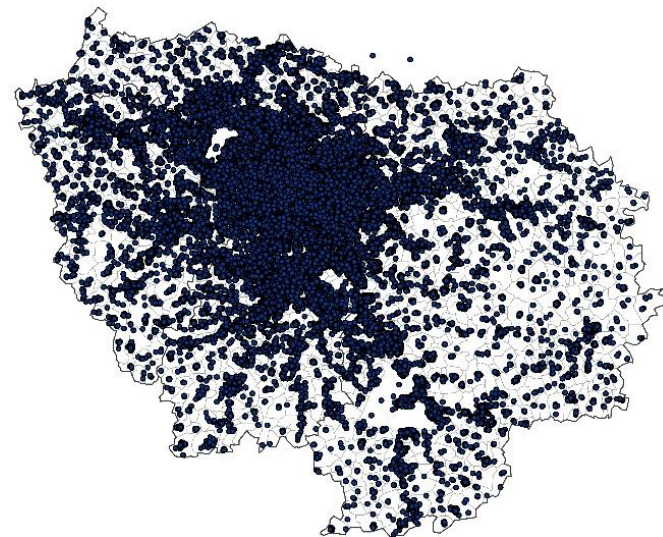
■ Le cadre de la réflexion :

- ▶ La qualité de vie offerte aux habitants ET l'attractivité de la région

■ Dans cette acception, le champ des équipements comprend :

- ▶ Les équipements ET les services
 - *Ex. : crèches et halte-garderies, mais aussi assistant-es maternel-les*
- ▶ Le secteur public ET le secteur privé
 - *Écoles, hôpitaux, mais aussi commerces, cinémas, ...*
- ▶ Les espaces verts
 - *Vecteurs importants de qualité de vie*

La base de données des équipements de l'Institut



7 thématiques couvertes

- Petite enfance
- Éducation et formation
- Santé
- Commerces
- Culture, loisirs & espaces verts
- Sport
- Équipements administratifs

Une compilation de différentes sources administratives

- Corrigées / complétées pour certaines
- Des éléments de calibrage intégrés
- Un travail de nomenclature

Plus de 270 000 points géolocalisés à l'adresse

Hiérarchisée

- Selon la thématique mais de manière homogène entre thématiques
- Selon la fonction et le rayonnement (<> rareté)

La base de données des équipements de l'Institut

Une nomenclature détaillée et hiérarchisée

NUMTHEM2	NUMTHEM3	TYP_EQPT	NIV_NOM	Public réservé 0	Hyper- proximité 1	Proximité 2	Intermédiaire 3	Mejeur 4	Supra-régional 5
6 - LES EQUIPEMENTS CULTURELS, TOURISTIQUES ET DE LOISIR									
61 - Equipements permettant la pratique en amateur	611 - Centres culturels ou socio-culturels	6111 - Centre culturel ou socio-culturel	CCSC	61110 - Centre culturel ou socio-culturel		x			
	612 - Ateliers de beaux-arts ou d'arts plastiques	6121 - Atelier de beaux-arts et arts plastiques		61210 - Atelier de beaux-arts et arts plastiques		x			
		6122 - Ecole nationale supérieure d'art		61220 - Ecole nationale supérieure d'art				x	
	6123 - Autre école de beaux-arts	61230 - Autre école de beaux-arts	MDAD						
	613 - Ecole de musique, de danse et d'art dramatique (MDAD)	6131 - Conservatoire agréé	MDAD	61311 - Conservatoire à rayonnement communal ou intercommunal		x			
			MDAD	61312 - Conservatoire à rayonnement départemental (ex ENM)			x		
			MDAD	61313 - Autre conservatoire à rayonnement régional (ex CNR)				x	
			MDAD	61314 - Conservatoire national supérieur de musique de danse ou d'art dramatique					x
	6132 - Ecole de musique, danse, art dramatique non agréée	61321 - Ecole de musique, danse, art dramatique non agréée d'intérêt local	MDAD			x			
		61322 - Ecole de musique, danse, art dramatique non agréée d'intérêt supra-local	MDAD				x		
		61323 - Ecole de musique, danse, art dramatique non agréée d'intérêt régional	MDAD					x	
		61324 - Ecole de musique, danse, art dramatique non agréée à rayonnement national et/ou international	MDAD						x
	614 - Autre cours ou école de spectacle vivant (cirque...)	6141 - Autre cours ou école de spectacle vivant (cirque...)	MDAD	61411 - Autre cours ou école de spectacle vivant (cirque...) d'intérêt local					
			MDAD	61412 - Autre cours ou école de spectacle vivant (cirque...) d'intérêt supra-local					
			MDAD	61413 - Autre cours ou école de spectacle vivant (cirque...) d'intérêt régional					
			MDAD	61414 - Autre cours ou école de spectacle vivant (cirque...) d'intérêt national et/ou international					
	615 - Lieu de pratiques amateurs dédié aux musiques actuelles	6151 - Lieu de pratiques amateurs dédié aux musiques actuelles	MDAD	61511 - Lieu de pratiques amateurs dédié aux musiques actuelles d'intérêt local		x			
			MDAD	61512 - Lieu de pratiques amateurs dédié aux musiques actuelles d'intérêt supra-local			x		
			MDAD	61513 - Lieu de pratiques amateurs dédié aux musiques actuelles d'intérêt régional				x	
			MDAD	61514 - Lieu de pratiques amateurs dédié aux musiques actuelles d'intérêt national et/ou international					x

Des sources diverses mais pour la plupart institutionnelles

Petite enfance	Source : CAF d'Île-de-France
Formation	Source : Ministère de l'Éducation nationale, Base centrale des établissements
Santé	Sources : ARS, FITNESS, PMSI
Commerce	Sources : IAU Îdf, Panorama –LSA -Altarès
Sport	Ministère des sports – RES
Culture, tourisme, loisirs	Sources : Médiathèque de la Cité de la musique, Centre national du cinéma et de l'image animée (CNC), MOTif, DRAC Île-de-France, Arcadi Île-de-France, CRT Paris Île-de-France, Port de Paris, Voies navigables de France, CRIF, CCI IdF, Atout France, Institut Paris Region

La base de données des équipements de l'Institut

Un guide d'utilisation (définitions, informations, métadonnées...)

Les champs renseignés sont les suivants :

- **ID (txt, 30c)** identifiant "officiel" (UAI, FINESS, SIRET...)
- **ID_LIBELLE (txt, 30c)** libellé de l'identifiant officiel (UAI, FINESS, SIRET...)
- **NOM (txt, 80c)** nom de l'équipement (patronyme, nom...)
- **ADRESSE (txt, 70c)** adresse détaillée
- **CP (entier long, 5c)** code postal
- **NOMCOM (txt, 70c)** nom de la commune
- **DEP (entier court, 2c)** numéro de département
- **INSEE (entier long, 5c)** code Insee de la commune
- **NUMTHEM (entier court, 2c)** numéro de la thématique
1-petite enfance / 2-éducation-formation /
3-santé /4-commerce / 5-sport / 6-culture-
tourisme-loisirs / 7-équipements administratifs
- **NIV_NOM2 (entier court, 2c)** niveau nomenclature en 2 chiffres (ex 11)
- **NIV_NOM3 (entier court, 3c)** niveau nomenclature en 3 chiffres (ex 111)²
- **NIV_NOM4 (entier court, 4c)** niveau nomenclature en 4 chiffres (ex 1111)²
- **NIV_NOM5 (entier long, 5c)** niveau nomenclature le plus détaillé (ex 11211)²
- **NIV_R (entier court, 1c)** niveau de rayonnement (aire d'attraction / de chalandise) des équipements, de 1 à 5 + 0 et 9
1 : hyper proximité
2 : proximité
3 : niveau intermédiaire
4 : majeur
5 : niveau régional et suprarégional
0 : accès réservé à l'équipement (ex. hôpital militaire)
9 : valeur de hiérarchisation non renseignée (du fait des manques des bases de données d'origine)
- **NIV_S (entier court, 1c)** niveau de structuration urbaine, de 1 à 5 + 0 et 9
1 : très faible
2 : faible
3 : intermédiaire
4 : fort
5 : très fort
0 : accès réservé à l'équipement (ex. hôpital militaire)
6 : non renseigné à ce jour
9 : équipements appartenant à une entité plus globale (ex. zoo dans Bois de Vincennes, ...) ou équipement entraînant des nuisances.
- **TYP_EQPT (txt, 4c)** type d'équipement
- **CALIB (entier long, 8c)** donnée de calibrage de l'équipement (taille, surface, capacité, ... selon l'équipement – renseigné si disponible)
- **TYP_CALIB (txt, 70c)** nature de la donnée utilisée pour le calibrage (taille, surface, capacité, ... selon l'équipement – renseigné si disponible)

Culture, tourisme, loisirs (données 2017-2018)

Le volet Culture de la base de données équipements de l'IAU contient aujourd'hui les bibliothèques et médiathèques, les cinémas, les centres socio-culturels, les conservatoires agréés par l'État à rayonnement national, régional, départemental, intercommunal ou communal, les lieux de diffusion du spectacle vivant, les lieux d'exposition d'art contemporain, les musées et écomusées.

Ce volet est constitué à partir d'autant de sources de données différentes que de sous-thématiques suivies.

■ Les cinémas

Source : CNC, 2018

La base de données est de bonne qualité. Elle est exhaustive.

Qualité du géocodage :

Cette base de données a été géolocalisée automatiquement (combinaison de l'outil [ESRI](#) et d'un géocodeur en accès libre sur internet - <http://www.batchgeocodeur.mapjz.com/>) par l'IAU. Les points non trouvés ont été recalés à la main.

Les équipements y sont représentés par des points (X,Y) et non par des polygones.

Le point apparaît à l'entrée de l'équipement, mais peut être situé sur la voirie.

Contenu :

La base de données contient :

- l'ID nom et l'adresse de la structure ;
- le nombre d'écrans ;
- le nombre total de fauteuils ;
- le classement art et essai éventuel ;
- la mention 'multiplexe' éventuelle.

Sont considérés comme multiplexes les cinémas possédant au moins 8 écrans.

Attention ! Les théâtres ou salles de spectacle proposant également une activité de projection cinématographique (et enregistrés comme cinémas par le CNC) ont été identifiés et sont classés à part des cinémas dans une catégorie cinéma-théâtre. En 2014 on en compte 61 en Île-de-France.

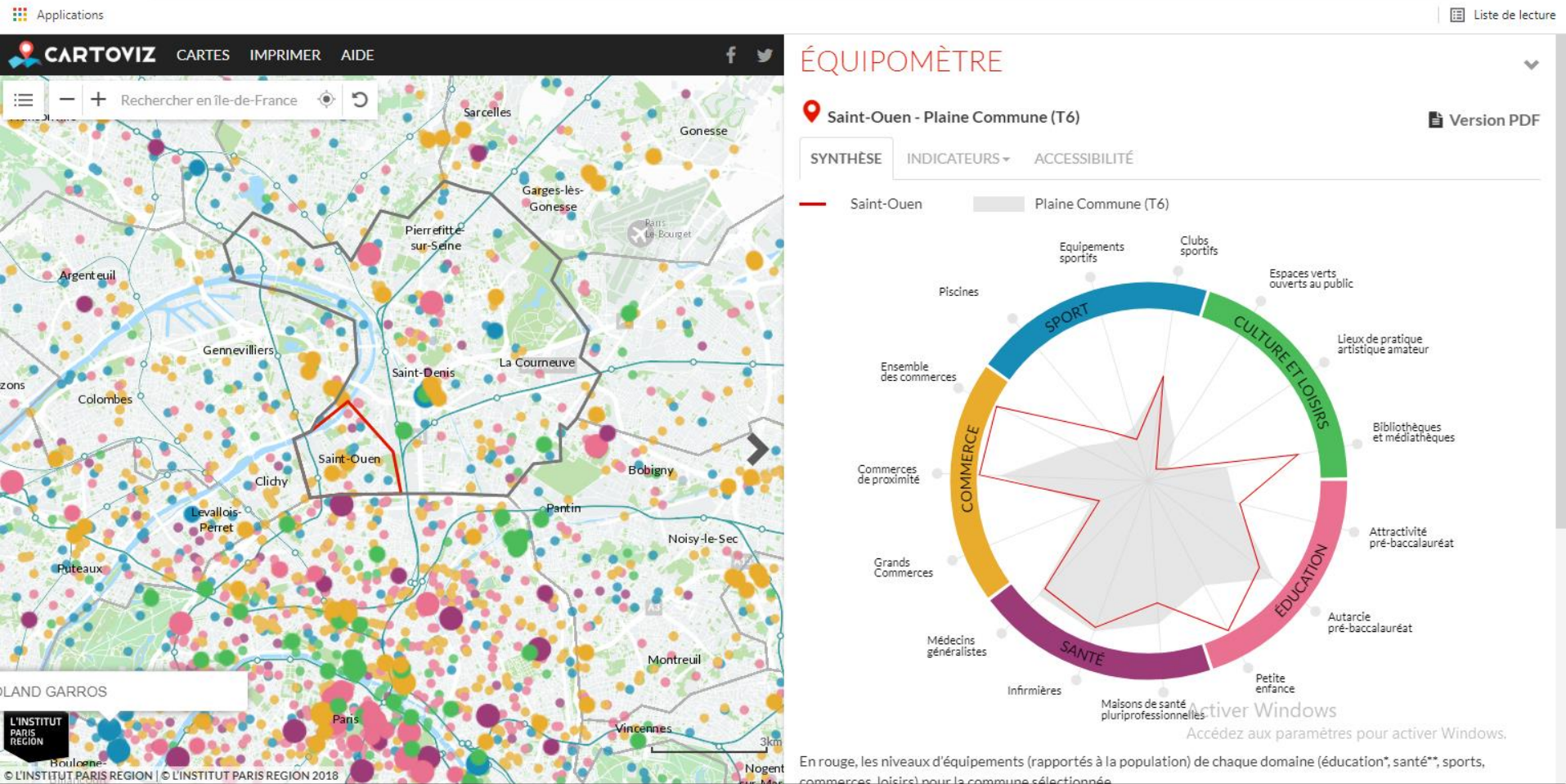
Pour plus d'information, vous pouvez vous adresser à Séverine Albe-Tersiguel ([DHS](#)).

Restriction d'utilisation :

Aucune.

L'équipomètre

https://cartoviz.institutparisregion.fr/?id_appli=equipometre



Exemple d'utilisation : l'étude « Tout à moins de 20 min »



La commande ?

Identifier les zones habitées en grande couronne où la population n'aurait pas accès en moins de 20 min à un éventail d'équipements et services de proximité

→ 3 Modes de déplacements retenus (en fonction du type d'équipement):

- Piéton
- Vélo
- Voiture






- Les déplacements en transport en commun n'ont pas été retenus car nous estimons que l'offre n'est pas suffisamment développée dans les territoires ruraux

« Tout à moins de 20 min »



Les équipements retenus



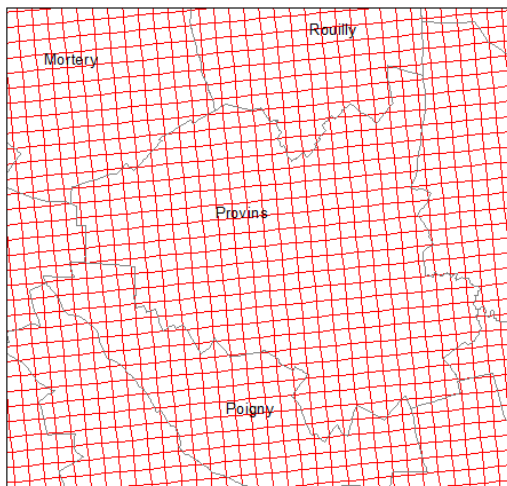
			
Commerces et services			
• Boulangeries		X	X
• GMS alimentaires		X	X
• Postes		X	X
• Coiffeurs		X	X
• Bars / tabacs		X	X
• AMAP	X		X
• Commerces alimentaires spécialisés		X	X
• Pharmacies		X	X
• Ensemble de commerces *		X	X
Éducation			
• Écoles maternelles et élémentaires	100 %	X	X
• Collèges	100 %		X
• Lycées	X		X
• Lycées avec formations post-bac	X		X
Espaces verts ouverts au public			
	100 %	X	X
Culture			
• Bibliothèques et médiathèques	100 %	X	X
• Librairies indépendantes		X	X
• Lieux de pratique amateur	100 %	X	X
• Cinémas	X		X
• Salles de spectacle	X		X
• Ensemble d'équipements *	X	X	X
Lieux de coworking			
	X		X
Sport			
• Ensembles d'équipements *	X	X	X
• Autre ensemble (sports de plein air)	X	X	X
Autres			
• Déchèteries	100 %		
• Ressourceries	X		X
Transport			
• Gares	X	X	X

* Des « paniers » de services et d'équipements ont été constitués pour apprécier la variété de l'offre accessible depuis les lieux de vie des habitants de grande couronne. Liste détaillée dans la présentation.

« Tout à moins de 20 min »



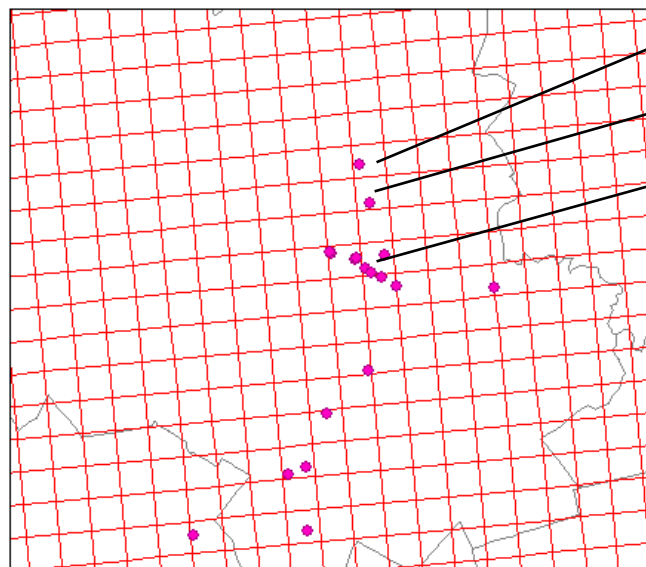
La méthode



Mailles Insee carrées de 200 m de côté

→ maillage utilisé pour les calculs d'accessibilité, le comptage des équipements et le rendu cartographique

1. Calcul du nombre d'équipements de chaque catégorie par maille dans ArcGIS



Maille A : 1 équipement

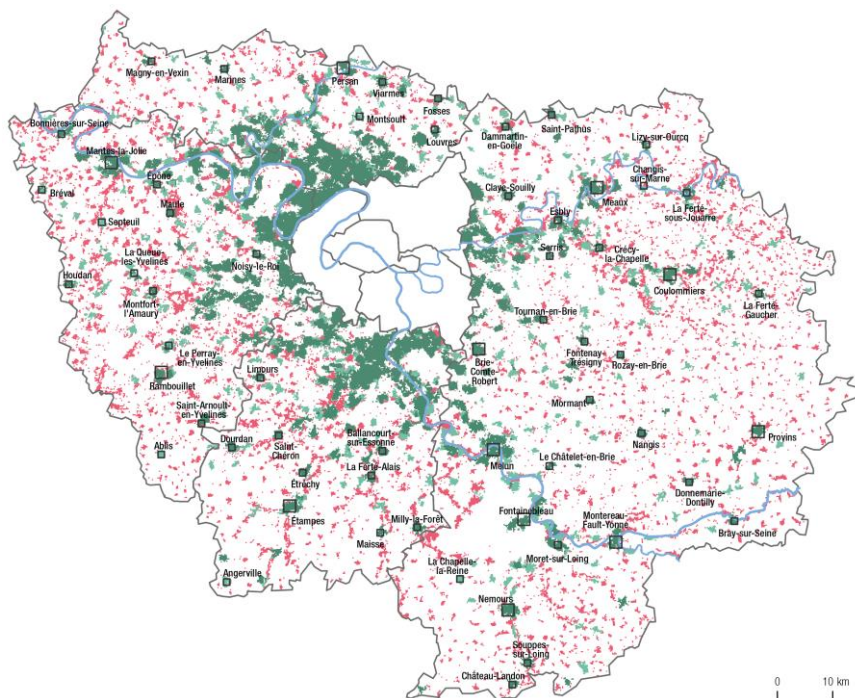
Maille B : 1 équipement

Maille C : 3 équipements





« Tout à moins de 20 min »

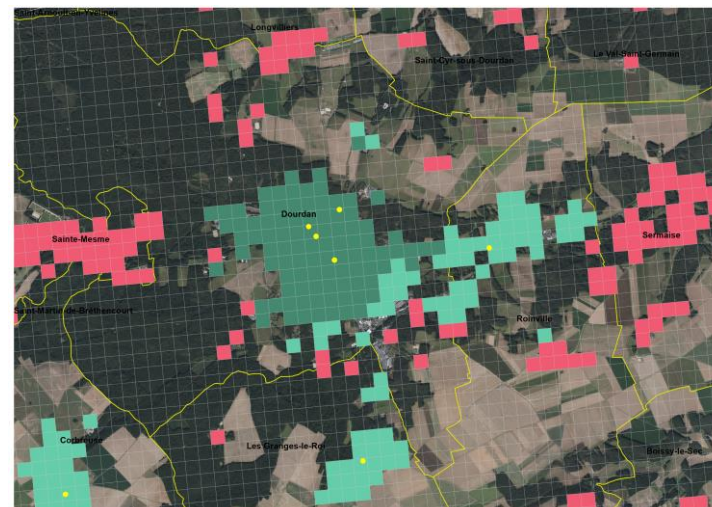


2. Calcul (sous SAS) du nombre d'équipements accessibles en moins de 20 min selon le mode de déplacement retenu (pour toutes les mailles habitées de grande couronne et par catégorie)



Nombre de boulangeries accessibles en moins de 20 min à pied

-  1
-  2 et plus
-  Mailles habitées sans boulangerie accessible en moins de 20 min à pied
-  Boulangerie



« Tout à moins de 20 min »



3. Comptage de la population présente dans chaque maille « rose » ce qui correspond aux habitants n'ayant pas accès à ce type d'équipement

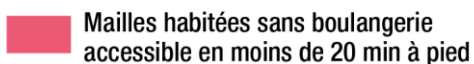
Nombre de boulangeries accessibles en moins de 20 min à pied



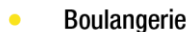
1



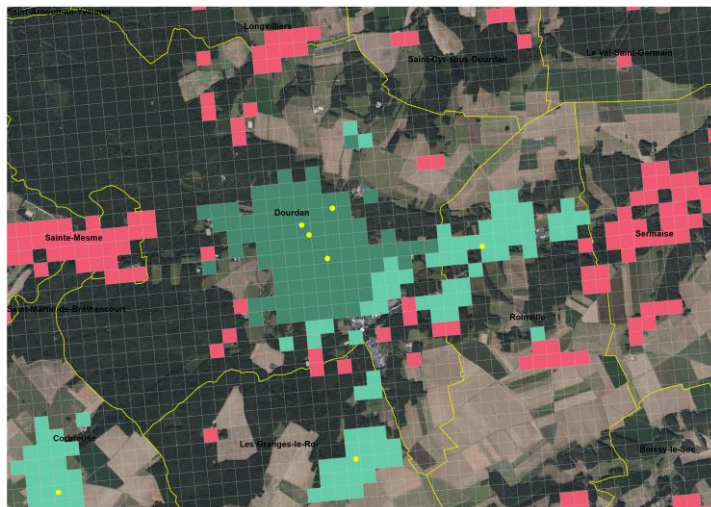
2 et plus



Mailles habitées sans boulangerie accessible en moins de 20 min à pied



Boulangerie



Population n'ayant pas accès à une boulangerie en moins de 20 min à pied

Grande couronne



488 000 hab. soit **9,5 %** de la population de grande couronne



dont communes denses



203 000 hab. soit **4,5 %** de la population des communes denses



dont communes peu denses



285 000 hab. soit **53 %** de la population des communes peu denses

Population n'ayant pas accès à une boulangerie en moins de 20 min en vélo

Grande couronne



69 800 hab. soit **1,5 %** de la population de grande couronne



dont communes denses



5 300 hab. soit **0,1 %** de la population des communes denses



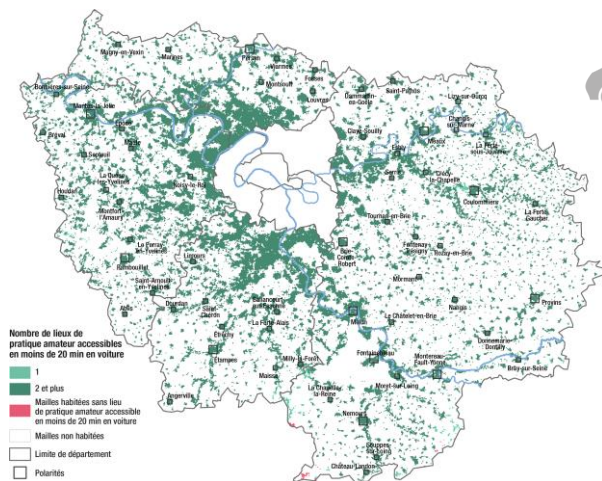
dont communes peu denses



64 500 hab. soit **12 %** de la population des communes peu denses

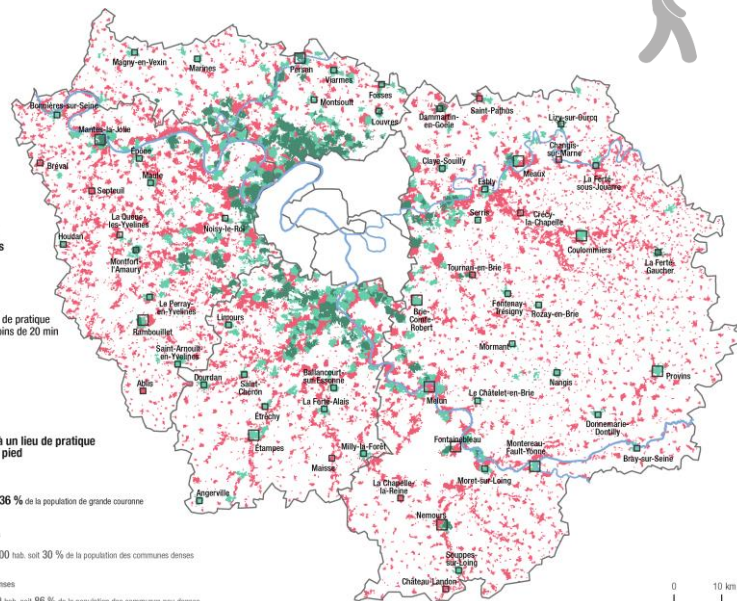
« Tout à moins de 20 min »

Cartographie de l'accessibilité à la culture à pied, en vélo et en voiture



Nombre de lieux de pratique amateur accessibles en moins de 20 min en voiture

- 1
- 2 et plus
- Mailles habitées sans lieu de pratique amateur accessible en moins de 20 min en voiture
- Mailles non habitées
- Limite de département
- Polarités



Nombre de lieux de pratique amateur accessibles en moins de 20 min à pied

- 1
- 2 et plus
- Mailles habitées sans lieu de pratique amateur accessible en moins de 20 min à pied
- Mailles non habitées
- Limite de département
- Polarités

Population n'ayant pas accès à un lieu de pratique amateur en moins de 20 min à pied

Grande couronne
 1 865 000 hab. soit 36 % de la population de grande couronne

- dont communes denses 1 405 000 hab. soit 30 % de la population des communes denses
- dont communes peu denses 460 000 hab. soit 86 % de la population des communes peu denses



Nombre de lieux de pratique amateur accessibles en moins de 20 min en vélo

- 1
- 2 et plus
- Mailles habitées sans lieu de pratique amateur accessible en moins de 20 min en vélo
- Mailles non habitées
- Limite de département
- Polarités

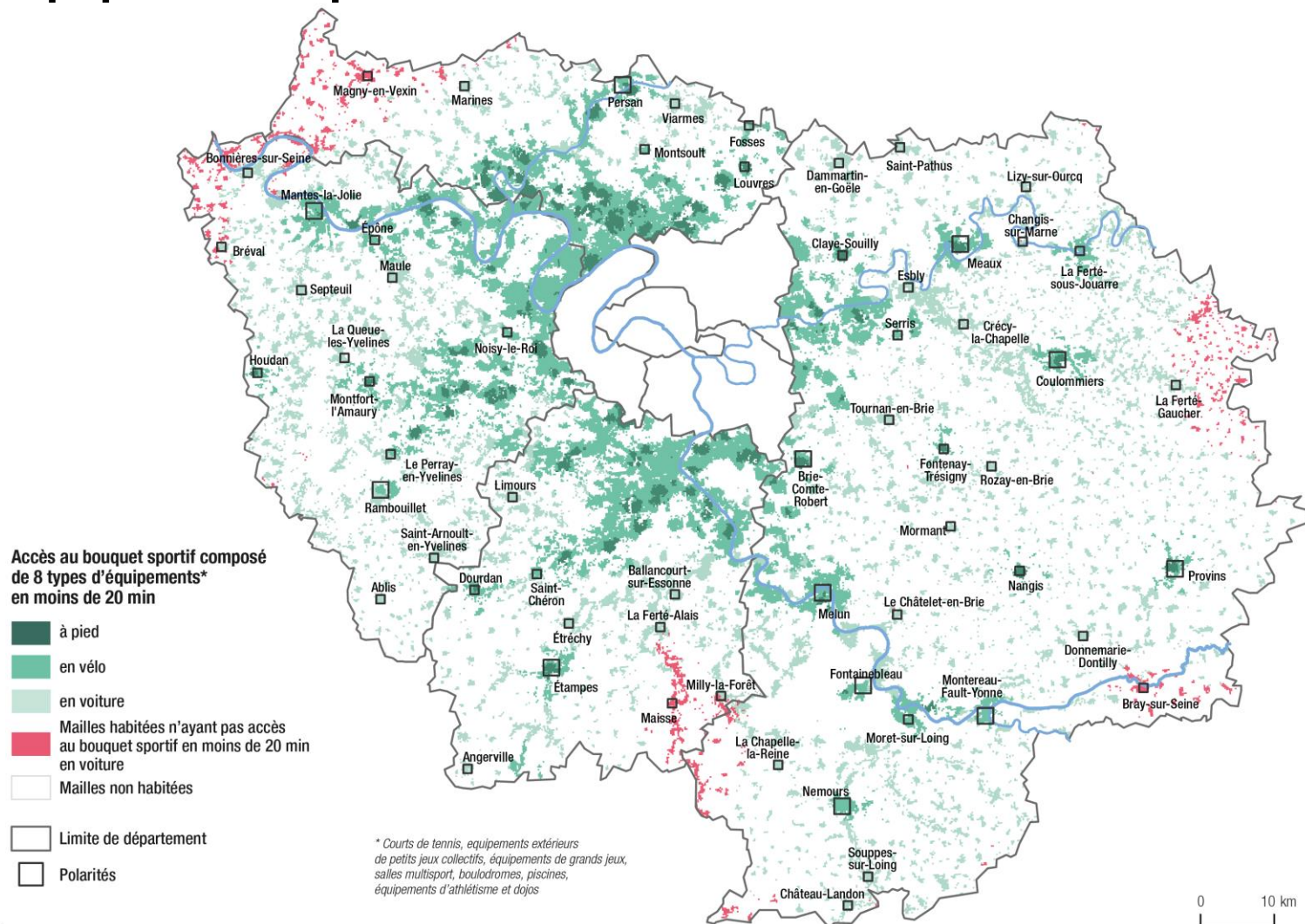
Population n'ayant pas accès à un lieu de pratique amateur en moins de 20 min en vélo

Grande couronne
 332 000 hab. soit 6,3 % de la population de grande couronne

- dont communes denses 50 500 hab. soit 1 % de la population des communes denses
- dont communes peu denses 281 500 hab. soit 52 % de la population des communes peu denses

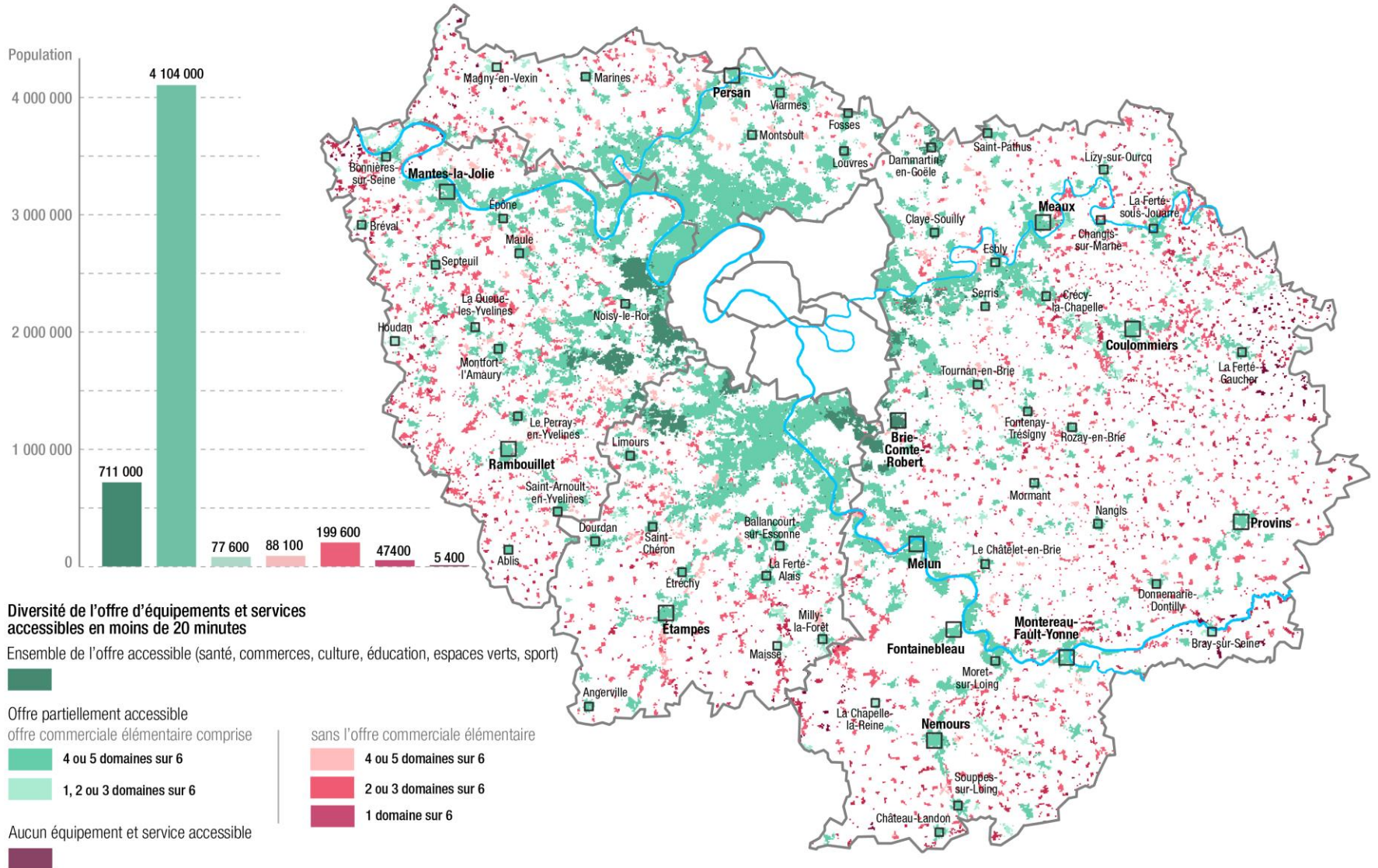
« Tout à moins de 20 min »

Exemple de la carte de synthèse de l'accessibilité aux équipements sportifs



« Tout à moins de 20 min »

Carte de synthèse globale : accessibilité aux 6 catégories d'équipements (éducation, culture, commerce, espaces verts, sport et santé)



« Tout à moins de 20 min »



Limites de l'étude

- **Au quotidien, des temps de déplacement variables**
 - Pratique sportive : 20 minutes, à pied ou en voiture
 - Achats : 10 à 15 minutes à pied maximum
 - Culture : 30 minutes en voiture
- **Des contextes locaux plus ou moins propices à la marche**
 - Davantage pratiquée en zone urbaine dense, dans les secteurs animés et aménagés
- **Une approche tributaire des limites des bases de données**
 - Peu ou pas d'information sur la qualité des équipements, les horaires d'ouvertures, la fréquentation
 - Effets de « franges » car absence de donnée en dehors des limites régionales
 - Dates des mises à jour variables, absence de certains types équipements